

Przegląd archiwalnych materiałów kartograficznych dla obszaru Pienin

Archival maps of the Pieniny Mts. – a short overview

DOMINIK KAIM

*Uniwersytet Jagielloński, Instytut Geografii i Gospodarki Przestrzennej,
ul. Gronostajowa 7, 30-387 Kraków, e-mail: dkaim@gis.geo.uj.edu.pl*

Abstract. The paper presents an overview of archival maps covering the area of the Pieniny Mts., published before the end of the World War II. The maps are divided into three groups. The first group consists of Austrian military maps – the First, Second and Third Military Survey as well as the Stable Cadastral Maps. The second group contains Polish and Czechoslovakian maps published between the World Wars I and II. The third set consists of military maps produced during the World War II. The short description of the cartographic materials is followed by information about their availability and scientific publications, in which these materials were used.

Key words: historical cartography, First – Second and Third Military Survey, military maps, Pieniny Mts.

WSTĘP

W przeszłości, tak jak i współcześnie, mapy były podstawą gospodarowania przestrzennego oraz niezbędnym elementem przygotowania strategii wojennych (Krassowski 1973, Szewczuk 2006). Funkcję tą pełniły bez względu na to, czy były zapisane na papierze, czy też w postaci cyfrowej. Niezależnie od celu, jaki przyświecał tworzącym mapy w przeszłości, stanowią one obecnie bardzo cenny zapis stanu środowiska przyrodniczego, jak i dokumentację działalności człowieka z okresu, w którym mapa była tworzona. O tym, jak wartościowe jest to źródło, świadczy spektrum zastosowań map archiwalnych w badaniach naukowych – od problemów z zakresu analizy zmiany struktury użytkowania ziemi, pokrycia terenu, architektury krajobrazu, zmian stosunków wodnych,

zagospodarowania turystycznego po toponimie (por. Kozak 2003; Krukar 2006; Pietrzak, Siwek 2000; Trafas 1975).

Artykuł zawiera przegląd dostępnych archiwalnych materiałów kartograficznych, obejmujących obszar Pienin i najbliższych okolic, w skalach 1: 100 000 i większych, wydanych do końca II wojny światowej (Tab. I, II).

Celem pracy jest przybliżenie czytelnikowi podstawowej charakterystyki opisywanych materiałów kartograficznych, jak i ułatwienie dostępu poprzez wskazanie miejsc ich przechowywania. Dogłębna analiza opisywanych materiałów wychodzi poza zakres opracowania. W tekście zamieszczono odniesienia do publikacji pogłębiających temat. Z pewnością lista map przedstawiona poniżej nie wyczerpuje tematu i dlatego też pracę należy traktować jako pomoc w czasochłonnym

Tabela I. Charakterystyka map austriackich (HU – kartowanie obszaru dawnych Węgier, G – kartowanie obszaru Galicji, k – wersja wielobarwna, cz-b – wersja czarnobiała, kr – metoda kreskowa, p – metoda poziomicowa, DVD – dostępne na płytach DVD, KA – Archiwum Wojenne w Wiedniu, AP – Archiwum Państwowe w Krakowie, SP – Starostwo Powiatowe w Nowym Targu, I – dostępne w Internecie).

Characteristics of Austrian maps (HU – Hungarian edition, G – Galician edition, k – color version, cz-b – black/white version, kr – hachures, p – contours, DVD – available on DVD, KA – War Archive Vienna, AP – National Archive Krakow, SP – Poviát Office in Nowy Targ, I – available on the Internet).

Mapa Map	Data wydania Date of publishing	Skala Scale	Godło/nazwa arkusza Sheet number	Kolor/ cz-b Color/b-w	Rzeźba Relief resentation	Dostępność Availability
I zdjęcie HU the 1 st Military Survey HU	1782–85	1: 28 800	Col XIX Sec 1 Col XX Sec 1	k	kr	DVD
I zdjęcie G the 1 st Military Survey G	1779–83	1: 28 800	Col VI Sec 37 Col VII Sec 44 Col VII Sec 44ad	k	kr	KA
Kataster Stable Cadaster	1846	1: 2880	–	k/cz-b	–	AP/SP
II zdjęcie HU the 2 nd Military Survey HU	1822	1: 28 800	Col XXXVII Sec 32 Col XXXVII Sec 33 Col XXXVIII Sec 32 Col XXXVIII Sec 33	k	kr	DVD
II zdjęcie G the 2 nd Military Survey G	1861–62	1: 28 800	Col XVII Sec 11 Col XVII Sec 12 Col XVIII Sec 11	k	kr	KA
II zdjęcie 25 the 3 rd Military Survey 25	1870–90	1: 25 000	?	k	kr + p	KA
III zdjęcie 75 the 3 rd Military Survey 75	1879	1: 75 000	Zone 8 Col XXIII Alt Lublau und Szczawnica	cz-b	kr + p	I

poszukiwaniu materiałów badawczych. Omówione materiały przedstawiono chronologicznie, kończąc na okresie II wojny światowej.

MAPY AUSTRIACKIE

– WYDANE DO ROKU 1918

Pierwsze wojskowe zdjęcie topograficzne

Obszary graniczne, jakimi są obecnie i były również w przeszłości Pieniny, cieszyły się większym zainteresowaniem kartografów wojskowych niż tereny leżące w głębi kraju. Miało to częściowo związek z obejmowaniem tych terenów kartowaniem przeprowadzonym zarówno na obszarze współczesnej Słowacji, jak i dawnych obszarów Galicji. Świadczy o tym kilkakrotne ujęcie Pienin na najstarszych mapach austriackich. Pierwsze z nich, prezentujące granicę polsko-spiską, powstały już w roku 1769, a zatem jeszcze przed pierwszym rozbiorem Rzeczypospolitej. Było to

związane z okupacją 16 miast spiskich należących do Polski. Powstała wówczas mapa zawierała 63 sekcje w skali 1: 14 400 (Konias 2000). Rok później granicę przesunięto na północ, co wiązało się z wykonaniem zdjęcia wojskowego w skali 1: 28 800, którym objęto starostwa nowotarskie, czorsztyńskie i sądeckie (Konias 2000).

Pierwsze wojskowe zdjęcie topograficzne, zwane także józefińskim lub mapą Miega, powstało w latach 1779–1783 i objęło obszar całej Galicji (skala 1: 28 800). Współczesne obszary Słowacji zostały skartowane w latach 1782–1785. Materiał opracowano w celach wojskowych, dlatego też na arkuszach mogą znajdować się dodatkowe informacje o miejscowościach (Konias 2000). Rzeźba przedstawiona jest metodą kreskową, co w górach znacznie utrudnia określenie użytkowania terenu. Na obszarach cechujących się mniejszymi nachyleniami, mapy te były wykorzystywane w badaniach zmian użytkowania

Tabela II. Charakterystyka map powstałych po I wojnie światowej (CSK – mapa czechosłowacka, WIG – Wojskowy Instytut Geograficzny, ZSRR – mapa radziecka, MS, GR – mapy niemieckie, AMS – mapa amerykańska, k – wersja wielobarwna, cz-b – wersja dwubarwna, kr – metoda kreskowa, p – metoda poziomicowa, UK – Uniwersytet Karola w Pradze, I – dostępne w Internecie, IGiGP UJ – Zbiory Kartograficzne Instytutu Geografii i Gospodarki Przemysłowej UJ, BJ – Biblioteka Jagiellońska). Characteristics of maps edited after I World War (CSK – Czechoslovak map, WIG – Polish Military Geographical Institute, ZSRR – Soviet map, MS, GR – German maps, AMS – American map, k – color version, cz-b – black / white version, kr – hachures, p – contours, UK – Charles University in Prague, I – available on the Internet, IGiGP UJ – Map Collection of the Institute of Geography and Spatial Management Jagiellonian University, BJ – Jagiellonian Library).

Mapa Map	Data wydania Date of publishing	Skala Scale	Godło/nazwa arkusza Sheet number	Kolor/cz-b Color/b-w	Rzeźba Relief resentation	Dostępność Availability
CSK 25	> 1918	1: 25 000	?	cz-b	kr + p	UK
CSK 75	1938	1: 75 000	4265 Stará Lubovňa	k ¹	kr + p	I
WIG 20	1937	1: 20 000	Pieniny	k	p	BJ
WIG 25	1936	1: 25 000	P51 S31 A Szczawnica P51 S31 B Rostoka Ryterska P51 S31 D Sromowce Wyżne	cz-b ²	p	IIGiGP UJ
WIG 100	1936	1: 100 000	P51 S31 Szczawnica	k	p	BJ/I
ZSRR 50	1943	1: 50 000	M 34-89 Г КРОСЦІЕНКО	k	p	?
MS 25	1944	1: 25 000	51/31 A Kroskienko 51/31 E Jarabina	cz-b	p	IIGiGP UJ
GR 100	1944	1: 100 000	412 Gorlice	k	p	I
AMS 100	1944	1: 100 000	U-15 Nowy Sacz	k	p	I

¹ cz-b + zielone lasy; b-w + green forest

² Wydanie tymczasowe – cz-b; wydanie normalne – kolor (jeśli istnieje); temporary edition – b-w; normal edition – color (if exists)

ziemi (Pietrzak, Siwek 2000; Uhlířová 2001). Treść mapy zawiera sieć rzeczną, przebieg dróg i ścieżek, obszary zabudowane z wyszczególnieniem pojedynczych budynków. Nazwy miast i wsi przedstawiono w języku niemieckim. Na marginesie mapy po prawej stronie znajduje się alfabetyczny wykaz miejscowości leżących w obrębie arkusza wraz z informacją o ilości domów oraz ilości możliwych do zakwaterowania w nich ludzi i koni. Nie zawsze jednak lista miejscowości uzupełniona jest tymi informacjami.

Obszar Pienin przedstawiony jest na trzech arkuszach map wykonanych w ramach kartowania Galicji – Col VI Sec 37¹ (Pieniny Właściwe) oraz Col VII Sec 44 oraz 44 ad (Małe Pieniny). Kartowanie strony słowackiej objęło tereny galicyjskie tylko częściowo – po północnej stronie od wsi Maniowy na zachodzie i po Białą Wodę na wschodzie (arkusze Col XIX Sec 1 oraz Col XX Sec 1). Mapy można obecnie nabyć na

przykład w postaci zestawu pierwszego wojskowego zdjęcia Węgier, wydane przez węgierskie wydawnictwo Arcanum Adatbázis na płycie DVD.² Kolekcja ta nie obejmuje swym zasięgiem strony galicyjskiej, skartowanej w ramach tworzenia mapy Miega, a w oryginale funkcjonującej jako „Karte des Königsreichs Galizien und Lodomerien”. Pozyskanie barwnych kopii arkuszy obejmujących polską stronę pasma możliwe jest w Archiwum Wojennym w Wiedniu (Kriegsarchiv des Österreichischen Staatsarchivs).³

Mapy austriackiego katastru podatku gruntowego

Prace nad opracowaniem map i operatów katastralnych wynikały z potrzeby przeprowadzenia reformy podatku gruntowego i uregulowania spraw fiskalnych po likwidacji pańszczyzny i uwłaszczeniu chłopów (Wolski 2000, 2001). Operaty katastralne, złożone z części graficznej

¹ Godło mapy określa położenie arkusza w kolumnie (Col) oraz rządzie (Sec).

² www.arcanum.hu

³ <http://www.austria.gv.at/site/5001/default.aspx>

i opisowej, stanowią nie tylko jeden z najbardziej szczegółowych obrazów środowiska geograficznego połowy XIX wieku, lecz również ilustrują warunki życia człowieka w tamtych czasach.

Podstawą materiałów są mapy w skali 1: 2880 z naniesionymi granicami własnościowymi i numerami działek. Informacja o użytkowaniu ziemi może być przedstawiona w formie kolorowych sygnatur lub też jako informacja opisowa w księgach katastralnych. Treść map była bardzo bogata i obejmowała nie tylko rozróżnienie na grunty orne, łąki, pastwiska, lasy czy obszary zabudowane, lecz np. w przypadku budynków zawierała informacje o materiale, z jakiego był on wybudowany, (Wolski 2000).

Obecnie znacznym problemem jest dostępność materiałów źródłowych, które są rozproszone w różnych archiwach i wciąż nie są skatalogowane, ani w skali województwa, ani tym bardziej całości ziem galicyjskich, leżących obecnie na terytorium Polski, czy też poza jej granicami. Dostępność map i operatów dla osad pienińskich przybliżyła Sochacka (1998), nie zamieszczając jednak informacji o miejscowościach położonych wokół Małych Pienin.

W zbiorach Archiwum Państwowego w Krakowie⁴ znajdują się arkusze map katastralnych obejmujące Białą wodę, Jaworki i Szlachtową; niestety tylko w wersji dwubarwnej z naniesionymi granicami i numerami działek. W wersji kolorowej dostępne są mapy obejmujące Szczawnicę – niestety z 19 arkuszy do dnia dzisiejszego zachowało się tylko 15. Archiwum udostępnia mapy w celach naukowych w postaci fotografii cyfrowych obejmujących cały arkusz, lub kserokopii fragmentu arkusza. Komplety lub pojedyncze arkusze map dostępne są również w Wydziale Geodezji, Katastru i Gospodarki Nieruchomościami Starostwa Powiatowego w Nowym Targu. Dla celów naukowych są one udostępniane zarówno w formie skanów, jak i kserokopii.

Materiały obejmujące swym zasięgiem wioski położone po stronie słowackiej udostępniane są przez Urząd Geodezji i Kartografii w Bratysławie (Geodetický a Kartografický Ústav)⁵. Mapy

katastralne były wielokrotnie wykorzystywane w badaniach zmian środowiska przyrodniczego czy też etnograficznych obszaru pienińskiego (Reinfuss 1947, Fabijanowski 1957).

Drugie wojskowe zdjęcie topograficzne

Drugie wojskowe zdjęcie topograficzne, zwane również franciszkowskim, opracowane jest w skali 1: 28 800. Treść mapy stanowi generalizację treści map katastralnych, czyniąc ten materiał dużo dokładniejszym od map pierwszego zdjęcia. Obszar Pienin przedstawiony jest na dwóch zestawach map, powstałych w różnych okresach. Arkusze dla strony galicyjskiej (Col XVII Sec 11, Col XVII Sec 12, Col XVIII Sec 11) pochodzą z lat 1861–62. Swym zasięgiem obejmują tylko obszar Galicji, nie uwzględniając terenów słowackich (w połowie XIX w. – węgierskich), które przedstawione są na mapach drugiego zdjęcia z roku 1822 (Col XXXVII Sec 32, Col XXXVII Sec 33, Col XXXVIII Sec 32, Col XXXVIII Sec 33), a więc wykonanych około 40 lat wcześniej. Co ciekawe, arkusze z lat 20. XIX w. obejmują nie tylko stronę słowacką, lecz również galicyjską. Metoda kreskowa, zastosowana przy przedstawieniu nachylenia, bardzo utrudnia określenie użytkowania ziemi, co czyni je znacznie mniej czytelnymi niż mapy wykonane 40 lat później dla strony galicyjskiej. Podobnie, jak przy pierwszym zdjęciu, na każdym arkuszu mapy znajdują się informacje dotyczące miejscowości leżących w jego obrębie wraz z liczbą domów i stajni oraz możliwością pomieszczenia w nich ludzi i koni, co stanowi dodatkowe, cenne źródło informacji. Arkusze dla strony polskiej dostępne są w Archiwum Wojennym w Wiedniu. Arkusze dla strony słowackiej pochodzą ze zbioru map obejmującego wszystkie arkusze drugiego zdjęcia na historycznych terenach Węgier, wydane przez węgierskie wydawnictwo Arcanum Adatbázis⁶. W opracowaniach naukowych z zakresu zmian użytkowania ziemi wykorzystywali je m.in. Kozak (2003), Ostafin (2009) oraz Pietrzak i Siwek (2000).

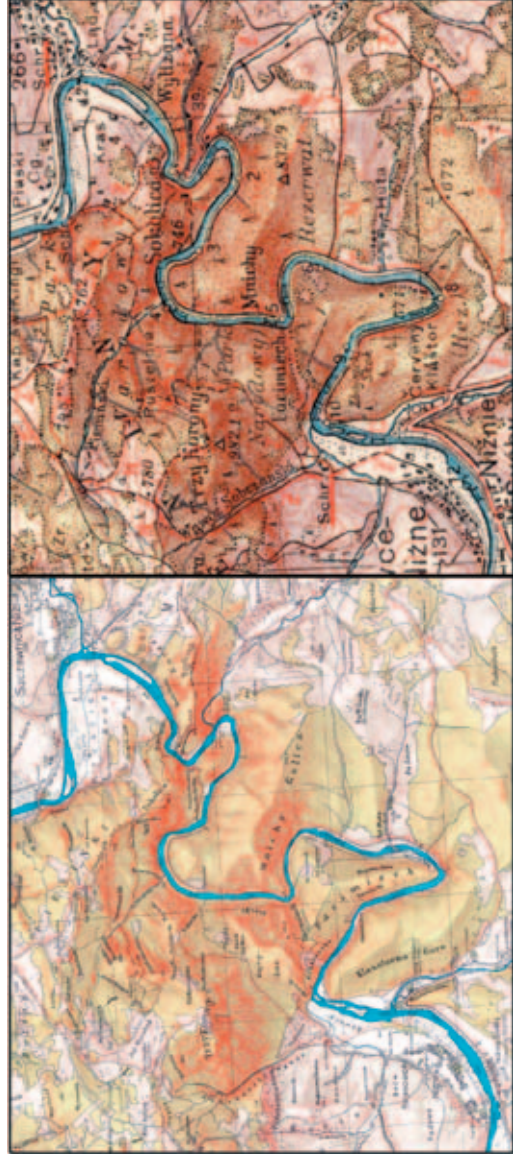
⁴ <http://www.archiwum.krakow.pl/>

⁵ www.gku.sk

⁶ www.arcanum.hu



Ryc. 1. Pierwsze, drugie i trzecie wojskowe zdjęcie topograficzne; kartowanie obejmujące obszary obejmujące Pieniny. Źródło: 1, 2 – Arcanum Adatbázis; 3 – www.mapywig.org. First-, Second-, Third Military Survey; Kingdom of Hungary edition. Source: 1, 2 – Arcanum Adatbázis; 3 – www.mapywig.org.



Ryc. 2. Mapy WIG (od lewej): Pieniny 1: 20 000 oraz P51 S31 Szczawnica 1: 100 000. Źródło: www.mapywig.org. Maps issued by the Polish Military Geographic Institute (WIG) (from the left): Pieniny 1: 20 000 and P51 S31 Szczawnica 1: 100 000. Source: www.mapywig.org



Ryc. 3. Mapy powstałe w czasie II wojny światowej (od lewej): arkusz niemiecki *Grossblatt Nr. 412 Gorlice 1: 100 000* oraz arkusz amerykański *U-15 Nowy Sącz 1: 100 000*. Źródło: www.mapywig.org.

Maps published during World War II (from the left): German *Grossblatt Nr. 412 Gorlice 1: 100 000* and American *U-15 Nowy Sącz 1: 100 000*. Source: www.mapywig.org

Trzecie wojskowe zdjęcie topograficzne

Mapy trzeciego zdjęcia wojskowego powstawały na obszarze Galicji w latach 1873–79. Oryginalne sekcje trzeciego zdjęcia to barwne mapy w skali 1: 25 000, niemniej jednak ze względu na trudności w dostępie do nich (autor nie znalazł ich w polskich archiwach państwowych i zbiorach uniwersyteckich), najczęściej kojarzone są z tzw. *Spezialkarte* w skali 1: 75 000 (Konias 2000). Arkusze *Spezialkarte* są dwubarwne, a informacja o rzeźbie przedstawiona jest metodą poziomnicową (poziomicie główne co 100 m) połączoną z metodą kreskową. Mapy wykorzystywano w badaniach z zakresu osadnictwa czy też rozwoju sieci transportowej, ponieważ przedstawiony jest tam przebieg istniejących sieci kolejowych, a klasyfikacja sieci drogowej uwzględniała szerokość, wysokość i ciężar potencjalnie korzystających z niej taborów wojskowych (Konias 2000). Analizując przekształcenia czasowo-przestrzenne osad pasterskich, *Spezialkarte* w skali 1: 75 000 wykorzystywali np. Troll i Sitko (2006).

Obszar Pienin, zarówno po stronie galicyjskiej jak i słowackiej, przedstawiony jest na arkuszu Zone 8 Col XXIII *Alt Lublau und Szczawnica*. Obecnie arkusze trzeciego zdjęcia w skali 1: 75 000 są stosunkowo łatwo dostępne w Internecie.⁷

MAPY Z OKRESU 1918–1939

Czechosłowackie mapy topograficzne

Koniec I wojny światowej w Europie Środkowej wiązał się z poważnymi zmianami politycznymi skutkującymi powstaniem nowych państw. Oznaczało to również tworzenie nowych instytucji wojskowych, odpowiedzialnych za publikację aktualnych map topograficznych. Na mocy traktatu z St. Germain władze Austrii przekazały rządowi nowopowstałym krajów barwne arkusze trzeciego zdjęcia wojskowego, wraz z negatywami, obejmujące podległe im obszary (Konias 2000). Mapy te były wykorzystywane do tworzenia nowych, własnych map topograficznych. W Czechosłowacji *Spezialkarte* została zaktualizowana a lasy oznaczono dodatkowo zieloną sygnaturą

powierzchniową. Dodano również siatkę kilometrową i zastąpiono nazwy niemieckie i węgierskie czeskimi i słowackimi. Mapy te stanowiły podstawowy materiał kartograficzny, używany przez armię czechosłowacką do roku 1956 (Čechurová, Veverka 2009). W zbiorach kartograficznych Instytutu Geografii Uniwersytetu Karola w Pradze znaleźć można również zestaw map stanowiących dwubarwne powiększenie *Spezialkarte* do skali 1: 25 000, niemniej jednak ich treść nie jest wzbogacona o oznaczone na zielono obszary leśne.

Obszar Pienin na mapie Czechosłowackiej w skali 1: 75 000 przedstawiony jest na arkuszu *Stará Lubovňa* oznaczonym numerem 4265. Przeglądanie arkuszy takich map, pokrywających prawie całą Czechosłowację w granicach sprzed 1938 roku, jest możliwe w Internecie.⁸ W badaniach naukowych czechosłowackie mapy topograficzne w skali 1: 75 000 wykorzystywali m.in. Troll i Sitko (2006).

Mapy topograficzne WIG⁹

Polska kartografia wojskowa okresu międzywojennego może poszczycić się szczególnymi osiągnięciami. Niewątpliwym sukcesem w skali międzynarodowej było stworzenie mapy topograficznej w skali 1: 100 000, obejmującej cały obszar ówczesnej Rzeczypospolitej (około 480 arkuszy) i znaczną część terytoriów krajów sąsiednich. Mapa w wersji wielobarwnej przedstawiała nie tylko pełną informację o użytkowaniu ziemi, obszarach zabudowanych, odpowiednio sklasyfikowanych ciągach komunikacyjnych, czy też obiektach istotnych z militarnego punktu widzenia, lecz również dane o ilości domów w miejscowości czy zagospodarowaniu turystycznym. Na obszarach przygranicznych nazewnictwo miejscowości było w niektórych przypadkach podwójne. Na tle ówczesnych map krajów sąsiednich opracowanie to było szczytem osiągnięć technicznych, jak i sztuki kartograficznej (Krassowski, Tomaszewska 1979). Szczegóły na temat procesu powstawania map jak i zasad funkcjonowania WIG znaleźć można w publikacji autorstwa Krasowskiego (1973).

⁷ Na przykład dla całego obszaru Małopolski poprzez serwis www.wrotamalopolski.pl.

⁸ <http://oldmaps.geolab.cz/>

⁹ Wojskowy Instytut Geograficzny

Tereny obejmujące Pieniny przedstawia arkusz P 51 S 31 *Szczawnica*. Obejmuje on swym zasięgiem nie tylko terytorium Polski, lecz również stronę słowacką. Mapa została opracowana w 1935 roku, a wydana w roku 1936. Arkusz zawiera informację, że został on sporządzony na podstawie mapy szczegółowej WIG w skali 1: 25 000, której treść zweryfikowano w terenie w roku 1934 po stronie polskiej oraz na podstawie czechosłowackiej mapy topograficznej w skali 1: 75 000, zweryfikowanej w terenie w roku 1929 po stronie słowackiej. Jest to niewątpliwie najbardziej kompleksowe archiwalne źródło kartograficzne, wielokrotnie wykorzystywane w różnego rodzaju opracowaniach naukowych¹⁰ (chronologicznie: Kardaś 2000; Kozak 2003; Warcholik 2005; Woś 2005; Troll, Sitko 2006; Kaim 2009; Ostafin 2009). Wybrane arkusze uwzględniają korektę granic w obszarze Pienin między Rzeczpospolitą a Czechosłowacją z roku 1938.

Działalność WIG nie ograniczała się do mapy taktycznej w skali 1: 100 000. Znaczna część kraju została pokryta mapą szczegółową w skali 1: 25 000. Niestety, trudno obecnie stwierdzić, ile arkuszy tej mapy wydano do wybuchu II wojny światowej, jednak ich liczba z pewnością przekraczała 1200 (Krassowski, Tomaszewska 1979). Na jeden arkusz mapy w skali 1: 100 000 przypadało 9 arkuszy mapy szczegółowej, których godła oznaczano dodatkowo literami od A do I. Z obszaru pienińskiego z pewnością zachował się arkusz A – *Szczawnica*¹¹ oraz arkusze B – *Rostoka Ryterska* i D – *Sromowce Wyżne*¹². Są to arkusze dwubarwne oznaczone jako „Wydanie Tymczasowe”. Na mapach tych widnieje informacja, iż zostały opracowane w roku 1936.

W roku 1937 wydano jedno z najlepszych i najładniejszych zarazem opracowań w historii Wojskowego Instytutu Geograficznego – mapę fotogrametryczną *Pieniny* – wydanie turystyczne w skali 1: 20 000. Sporządzono ją na podstawie

zdjęć fotogrametrycznych, zarówno lotniczych, jak i naziemnych (Krassowski, Tomaszewska 1979). Sześciobarwna mapa obejmuje swym zasięgiem około 120 km² od Czorsztyna i Niedzicy na zachodzie, po zachodnie stoki Jarmuty na wschodzie. Treść obejmuje również stronę słowacką. Mapa oprócz wyjątkowej szczegółowości cechuje się również niezwykle wysokimi walorami estetycznymi. Uwagę zwraca przede wszystkim bardzo plastyczny sposób prezentacji rzeźby terenu, co ma szczególne znaczenie na obszarach morfologicznie urozmaiconych, jak pasmo Pienin. *Pieniny* są jednym z trzech, obok *Rabki* i *Tatr* opracowań fotogrametrycznych, wydanych przez WIG. W pracy naukowej z zakresu przemian krajobrazu wykorzystywał ją Fabijanowski (1957). Oryginał mapy dostępny jest m.in. w Zbiorach Kartograficznych Biblioteki Jagiellońskiej.

Mapy powstałe w trakcie II wojny światowej

Wybuch II wojny światowej nie oznaczał zaprzestania działalności kartograficznej. Wręcz przeciwnie – strony konfliktu chciały dysponować jak najlepszymi materiałami, co powodowało aktualizacje map powstałych wcześniej. Działalność WIG została oczywiście w znacznej mierze ograniczona, co było spowodowane m.in. aresztowaniami oficerów (wielu z nich zginęło w obozach jenieckich na wschodzie) i wymuszoną ewakuacją na zachód Europy. Część map opracowanych przez Polaków przejęli Niemcy, którzy korzystając z doskonałych materiałów źródłowych, wydawali własne mapy obszarów Polski. Niemieckim wydaniem polskiej mapy taktycznej w skali 1: 100 000 były arkusze znane jako *Grossblatt*. W wielu wypadkach różnica między polską mapą polega na naniesieniu dodatkowej siatki współrzędnych i opatrzeniu mapy komentarzem w języku niemieckim. Obszar Pienin został przedstawiony na mapie oznaczonej godłem 412 – *Gorlice*. Z opisu pozaramkowego wynika, że arkusz ten wydano w 1944 roku. W serwisie www.mapywig.org dostępny jest również jeden arkusz niemieckiej mapy w skali 1: 25 000 – tzw. *Messtischblatt*, wydanej w roku 1944. Mapa stanowi kopię polskiej mapy szczegółowej, wydanej przez WIG (P31 S 51 A *Szczawnica*). Niemiecki

¹⁰ Największą kolekcją map WIG może poszczycić się serwis internetowy www.mapywig.org, który w celach niekomercyjnych bezpłatnie udostępnia skany arkuszy w różnych rozdzielczościach.

¹¹ Można ją znaleźć w serwisie www.mapywig.org

¹² Dostępne w Zbiorach Kartograficznych Instytutu Geografii i Gospodarki Przestrzennej UJ

arkusz oznaczono godłem 51/31A *Kroszienko*. Ponadto w Zbiorach Kartograficznych Instytutu Geografii i Gospodarki Przestrzennej UJ dostępny jest arkusz 51/31 E *Jarabina*, co może oznaczać, że przed wojną WIG wydał również ten arkusz mapy w skali 1: 25 000, do którego autor jednak nie dotarł.

Mapy taktyczne WIG stanowiły również podstawowy materiał dla map wydawanych przez aliantów. Różne części Polski pokrywały zarówno mapy wydane przez brytyjski Sztab Główny (GSGS – Geographical Section General Staff), jak i amerykański Army Map Service (AMS).

Obszar Pienin został ujęty na arkuszu mapy sygnowanej przez AMS, oznaczonej godłem U-15 *Nowy Sacz*. Mapa stanowi znacznie mniej estetyczną wersję mapy taktycznej WIG w skali 1: 100 000 z naniesioną dodatkową siatką współrzędnych oraz legendą w języku angielskim. Arkusz został wydany w roku 1944.¹³

Własną mapą obszaru Pienin dysponowali w czasie II wojny światowej również Rosjanie. Arkusz w skali 1: 50 000 oznaczony godłem M 34-89 *Г КРОСЬЦЕНКО (KROŚCIENKO)* został opracowany na podstawie trzeciego zdjęcia austriackiego z lat 1869–1887, polskiej mapy taktycznej WIG z 1934 roku i mapy czechosłowackiej w skali 1: 75 000 z 1936 roku. Według informacji zamieszczonej na mapie, arkusz uzupełniony jest dodatkowo danymi zebranymi w 1943 r. Obszar Małych Pienin przedstawiony był na arkuszu sąsiednim (najprawdopodobniej oznaczony godłem *Piwniczna*).

PODSUMOWANIE

W pracy przedstawiono usystematyzowaną charakterystykę archiwalnych map w skalach 1: 100 000 i większych, obejmujących obszar Pienin (Tab. I, II). Przy każdej z map starano się zamieścić zestaw informacji ułatwiających dotarcie do samej mapy, jak i prac naukowych, których wyniki oparte były o analizy poszczególnych map. Niewątpliwą zaletą wielu opracowań jest fakt, że obejmują swym zasięgiem nie tylko polską, lecz również słowacką część Pienin, co

umożliwia prowadzenie badań transgranicznych. Wyjątkiem jest niestety galicyjska edycja drugiego wojskowego zdjęcia topograficznego, nie obejmująca strony słowackiej. Z map wydanych po I wojnie światowej na uwagę zasługuje przede wszystkim mapa taktyczna WIG. Niemniej jednak skala mapy (1: 100 000) nie pozwala na wykorzystanie jej w badaniach wielkoskalowych.

Niniejsza praca z pewnością nie wyczerpuje tematyki archiwalnych map obszaru pieninńskiego, nie uwzględniając na przykład bardzo cennych map tematycznych. Wiele z nich to współcześnie trudno dostępne wydawnictwa o bardzo niskim nakładzie. Inny, również ciekawy wątek, to mapy tematyczne, stanowiące dodatki do artykułów publikowanych w czasopismach naukowych. Przykładem może być mapa zamieszczona jako załącznik do artykułu Kulczyńskiego (1927), na temat zbiorowisk roślinnych Pienin. Mapa ta obejmuje Pieniny Właściwe i Małe Pieniny w granicach Polski. Opracowanie wykonane jest w skali 1: 50 000 i stanowi cenny obraz badań fitosocjologicznych prowadzonych na tym terenie.

Poszukując materiałów bibliograficznych nierzadko mamy do czynienia z archiwalnymi już opracowaniami kartograficznymi, które stanowią dziś materiał równie cenny, jak ówczesne mapy topograficzne i mogą służyć chociażby do weryfikacji ich treści. Wydaje się, że często zauroczeni wartością i estetyką starych map zapominamy, że jest to bardzo zgeneralizowany model rzeczywistości. Dlatego też powinniśmy dołożyć wszelkich starań, by jak najlepiej poznać cechy map, którymi się posługujemy. Inne mapy z podobnego okresu z pewnością mogą być w tym pomocne.

PIŚMIENNICTWO

- Čechurová M., Veverka B. 2009. Cartometric analysis of the Czechoslovak version of 1:75 000 scale sheets of the Third Military Survey (1918–1956). — *Acta Geodaetica et Geophysica Hungarica*, **44**(1): 121–130.
- Fabijanowski J. 1957. Kształtowanie krajobrazu w okolicy Szczawnicy. — *Ochrona Przyrody*, **24**: 56–149.
- Kaim D. 2009. Zmiany pokrycia terenu na pograniczu polsko-słowackim na przykładzie Małych Pienin. — *Przegląd Geograficzny*, **81**: 93–106.

¹³ Jest dostępny w serwisie www.mapywig.org.

- Kardaś P. 2000. Zastosowanie telegeoinformacji w badaniach zmian pokrycia terenu Magurskiego Parku Narodowego w latach 1935–1999. — Fotointerpretacja w Geografii. *Problemy Telegeoinformacji*, **31**: 82–90.
- Konias A. 2000. Kartografia topograficzna Śląska Cieszyńskiego i zaboru austriackiego od II połowy XVIII wieku do początku XX wieku. — Wydawnictwo Uniwersytetu Śląskiego, Katowice.
- Kozak J. 2003. Forest cover change in the Western Carpathians in the past 180 years: a case study in the Orawa Region in Poland. — *Mountain Research and Development*, **23**: 369–375.
- Krassowski B. 1973. Polska kartografia wojskowa w latach 1918–1945. — Wydawnictwo Ministerstwa Obrony Narodowej, Warszawa.
- Krassowski B., Tomaszewska M. 1979. Mapy topograficzne ziem polskich 1871–1945. — Biblioteka Narodowa, Zakład Zbiorów Kartograficznych, Warszawa.
- Krukar W. 2006. Nazewnictwo terenowe Czarnohory (Karpaty Ukrainie). [W:] M. Troll (red.), Czarnohora – przyroda i człowiek. — Instytut Geografii i Gospodarki Przestrzennej UJ, Kraków.
- Kulczyński S. 1927. Die Pflanzenassoziationen der Pieninen. — *Bulletin International de l'Académie Polonaise des Sciences et des Lettres* 2. Imprimerie de l'Université, Cracovies: 57–203.
- Ostafin K. 2009. Zmiany granicy rolno-leśnej w środkowej części Beskidu Średniego od połowy XIX wieku do 2005 roku. — Wydawnictwo Uniwersytetu Jagiellońskiego, Kraków.
- Pietrzak M., Siwek J. 2000. Wykorzystanie map historycznych, przetworzonych przy użyciu GIS do oceny zmian użytkowania ziemi na Pogórzu Wiśnickim. [W:] W. Chełmicki (red.), Przemiany środowiska na Pogórzu Karpackim. — Instytut Geografii UJ, Kraków, ss. 21–29.
- Reinfuss R. 1947. Próba charakterystyki etnograficznej Rusi Szlacheckiej na podstawie niektórych elementów kultury materialnej. — *Lud*, **37**: 160–235.
- Sochacka D. 1998. Mapy katastralne osad pienińskich. — *Pieniny Przyroda i Człowiek*, **6**: 179–184.
- Szewczuk J. 2006. Mapa dawna i współczesna. — *Alma Mater* **85** [nr specj.]: 35–38.
- Trafas K. 1975. Zmiany biegu Wisły na wschód od Krakowa w świetle map archiwalnych i fotointerpretacji. — *Zeszyty Naukowe UJ, Prace Geograficzne*, **40**.
- Troll M., Sitko I. 2006. Pasterstwo w zachodniej Czarnohorze (Karpaty Ukrainie) w ujęciu przestrzenno-czasowym. [W:] M. Troll (red.), Czarnohora – przyroda i człowiek. — Instytut Geografii i Gospodarki Przestrzennej UJ, Kraków, ss. 111–140.
- Uhliřová L. 2002. GIS and old maps as historical data source for landscape dynamics monitoring: case of model area Jáchymov – Bohemia. [W:] I. Bičík i in. (red.), Land use / land cover changes in the period of globalization. — Charles University Prague, Prague, ss. 153–158.
- Warcholik W. 2005. Rejestracja różnic w przebiegu granicy rolno-leśnej w Beskidzie Niskim na obszarze Polski i Słowacji (1933–1975) z wykorzystaniem GIS. — *Problemy Zagospodarowania Ziemi Górskich*, **51**: 59–69.
- Wolski J. 2000. Austriacki kataster podatku gruntowego na ziemiach polskich oraz jego wykorzystanie w pracach urzędowych i badaniach naukowych. — *Polski Przegląd Kartograficzny* **32**(3): 199–212.
- Wolski J. 2001. Kierunki zmian krajobrazu okolic bieszczadzkiej wsi Caryńskie. — *Prace Geograficzne IGiPZ PAN*, **179**: 149–167.
- Woś B. 2005. Zmiany pokrycia terenu w wybranych gminach Beskidów w drugiej połowie XX w. na podstawie analizy zdjęć lotniczych. — *Teledetekcja Środowiska*, **35**: 1–114.

SUMMARY

Archival cartographic sources are important evidence of past environmental conditions as well as human activities. In the paper, a set of archival maps covering the area of the Pieniny Mts. is presented. All the sources are divided into three groups. The first one contains the Austrian maps from the 18th and 19th centuries. The First Military Survey was published in the end of the 18th century, separately for the Hungarian territory (covering contemporary Slovakia) and separately for Galicia. The scale of the maps was 1: 28 800. The Second Military Survey (also in scale 1: 28 800) was based on cadastral maps (1: 2880) and published in 1822 (Hungarian edition covering also the Polish part of the Pieniny Mts.) and in 1861–62 for the Galician part. The specified sheets, which cover the study area, are presented in Table I. The Third Military Survey was prepared as color map sheets in the scale of 1: 25 000, but is much better known as a generalized, black and white Spezialkarte (1: 75 000).

After the World War I, when Poland and Czechoslovakia regained independence, the area of the Pieniny Mts. was presented on new topographic maps. Polish Geographical Military Institute (WIG) prepared a detailed map in the scale 1: 100 000 which covered the whole country. The study area shown on the sheet P51 S31 “Szczawnica” published in 1936, presents not only the Polish, but also the Czechoslovakian

territory. In 1937 WIG published also a touristic map – *Pieniny*, based on photogrammetrical techniques, in scale 1: 20 000. At that time, Czechoslovak Military Service enhanced and actualized the Austrian Third Military Survey and published it as its own topographic map. The area of the Pieniny Mts. is presented on the sheet 4265 “Stará Ľubovňa” (Tab. II). The last group of maps described in the paper

includes those published during the World War II. These are German *Grossblatt* – 412 *Gorlice* (1: 100 000, 1944) and *Messtischblatt* – 51/31A *Kroscienko* as well as 51/31E *Jarabina* (1: 25 000, 1944), American – U-15 *Nowy Sacz* (1: 100 000, 1944) and Soviet M 34-89 Г *КРОСЬЦЕНКО* (*KROŚCIENKO*, 1: 50 000, 1943). All those maps are based on the Polish topographic map, published by WIG in 1930s.